

Brudalex

TITEL III Bepalingen
betreffende
afvalbeheeroperaties en-
operatoren

Inge Van Engeland
Bérengère Paternostre

Afdeling vergunningen en partnerschappen
ivanengeland@leefmilieu.brussels
bpaternostre@environnement.brussels
14/09/2017



bruxelles
environnement
.brussels 



Overzicht van de presentatie

1. Begrippen

2. De afvalstoffenproducent en zijn verplichtingen

- Opslagplaatsen
- Afvoer van afvalstoffen
- Recyclage
- Vereiste vergunningen



BEGRIPPEN

- ✓ **Afvalstoffenproducent**: wie afvalstoffen **produceert** op een site
- ✓ **Vervoerder**: wie afvalstoffen **vervoert**. *De vervoerder werkt voor een natuurlijke of rechtspersoon (de opdrachtgever). De opdrachtgever is verantwoordelijk voor de afvalstoffen tijdens hun vervoer tot bij hun eindbestemming*
- ✓ **Inzamelaar, handelaar, makelaar**: wie afvalstoffen geproduceerd op verschillende sites en door verschillende natuurlijke en rechtspersonen, **inzamelt of de inzameling organiseert**. *De inzamelaar is opdrachtgever en bijgevolg verantwoordelijk voor de afvalstoffen tijdens het vervoer tot bij hun eindbestemming*



2. DE AFVALSTOFFENPRODUCENT EN ZIJN VERPLICHTINGEN

Ik produceer afvalstoffen op mijn werf → ik ben afvalstoffenproducent, ik heb verantwoordelijkheden en moet me dus aan bepaalde verplichtingen houden.

Welke verplichtingen???

1. Afvalopslagplaatsen

2. Afvoer van afvalstoffen

- Ofwel zelf
- Ofwel via een vergunde vervoerder
- Ofwel via een vergunde inzamelaar

3. Recyclage

4. Werfvergunningen

→ Doel van deze verplichtingen: het milieu en de omgeving beschermen tegen verontreiniging afkomstig van een slecht werfbeheer



2. DE PRODUCENT EN ZIJN VERPLICHTINGEN

2.2. AFVALOPSLAGPLAATS

Algemeen:

- ✓ Duidelijk afgebakende zones voor de opslag van afvalstoffen op de werf
- ✓ Het puin moet worden gesorteerd (op of buiten de werf)
- ✓ Gevaarlijke en ongevaarlijke afvalstoffen scheiden
- ✓ De aard van de opgeslagen afvalstoffen staat aangegeven op elke container of in de buurt van de zone

Voorbeelden gevaarlijk afval: (Zie Europese lijst): asbest, batterijen, accu's, transformatoren, siliconenpatronen, spuitbussen met isolatieschuim, afvaloliën, tl-lampen, verfpotten, white spirit, AEEA, behandeld hout, teer ...





2. DE PRODUCENT EN ZIJN VERPLICHTINGEN

2.2. AFVALOPSLAGPLAATS

Algemeen:

- ✓ Opslagzones van afvalstoffen en (resten van) gevaarlijke producten beschermen tegen regen en wind.
- ✓ Bij risico op bodemverontreiniging (bv. vloeibare gevaarlijke afvalstoffen): zone met waterdichte bodem of opslag in opvangbakken.
- ✓ Absorberende materialen (zaagsel, houtsnippers, ...) in de buurt van opslagzones voor vloeibare gevaarlijke afvalstoffen om elke onvoorziene verspreiding te vermijden. Na gebruik worden deze materialen op hun beurt beschouwd als gevaarlijke afvalstoffen.
- ✓ Stofafval: overdekte opslagplaatsen; indien niet mogelijk: bevochtigen bij droog en winderig weer.
- ✓ Alle maatregelen worden genomen om sluikstorten te vermijden binnen de werf en in de omgeving ervan.



2. DE AFVALSTOFFENPRODUCENT EN ZIJN VERPLICHTINGEN

Ik produceer afvalstoffen op mijn werf → ik ben afvalstoffenproducent en moet me dus aan bepaalde verplichtingen houden.

Welke verplichtingen???

1. Afvalopslagplaatsen

2. Afvoer van afvalstoffen:

- Ofwel zelf
- Ofwel via een vergunde vervoerder
- Ofwel via een vergunde inzamelaar

3. Recyclage

4. Werfvergunningen



2. DE PRODUCENT EN ZIJN VERPLICHTINGEN

2.2. AFVOER VAN AFVALSTOFFEN



Zelf de afvalstoffen afvoeren:

Registratie als vervoerder vereist?

✓ Als het transport van de eigen afvalstoffen minder dan 500 kg bedraagt: **NEEN**

✓ Als het gewicht per transport meer dan 500 kg bedraagt, zijn er 2 mogelijkheden:

1) Je stockeert de afvalstoffen op je exploitatiezetel:

- opslagplaats < 100 m²: **NEEN**
- opslagplaats > 100 m²: **JA**

2) Je brengt ze naar een vergunde inzamel- en/of verwerkingsinstallatie*: **JA**

*vanaf jouw werven of vanaf jouw afvalinzamelsite

NB: van rechtswege geregistreerd wanneer je al ingeschreven staat als vervoerder in een ander Belgisch gewest!



2. DE PRODUCENT EN ZIJN VERPLICHTINGEN

2.2. AFVOER VAN AFVALSTOFFEN



Zelf de afvalstoffen afvoeren :

Eindbestemming: vervoer je afvalstoffen naar:

- je eigen inzamelsite (tijdelijk)
- naar een in BHG of elders vergunde verwerkinginrichting
- Naar een in BHG of elders vergunde inzamelinrichting

Link naar [vergunde inzamel en/of verwerkinginrichtingen in het BHG](#)



2. DE PRODUCENT EN ZIJN VERPLICHTINGEN

2.2. AFVOER VAN AFVALSTOFFEN

Zelf de afvalstoffen afvoeren :

! Traceerbaarheid!

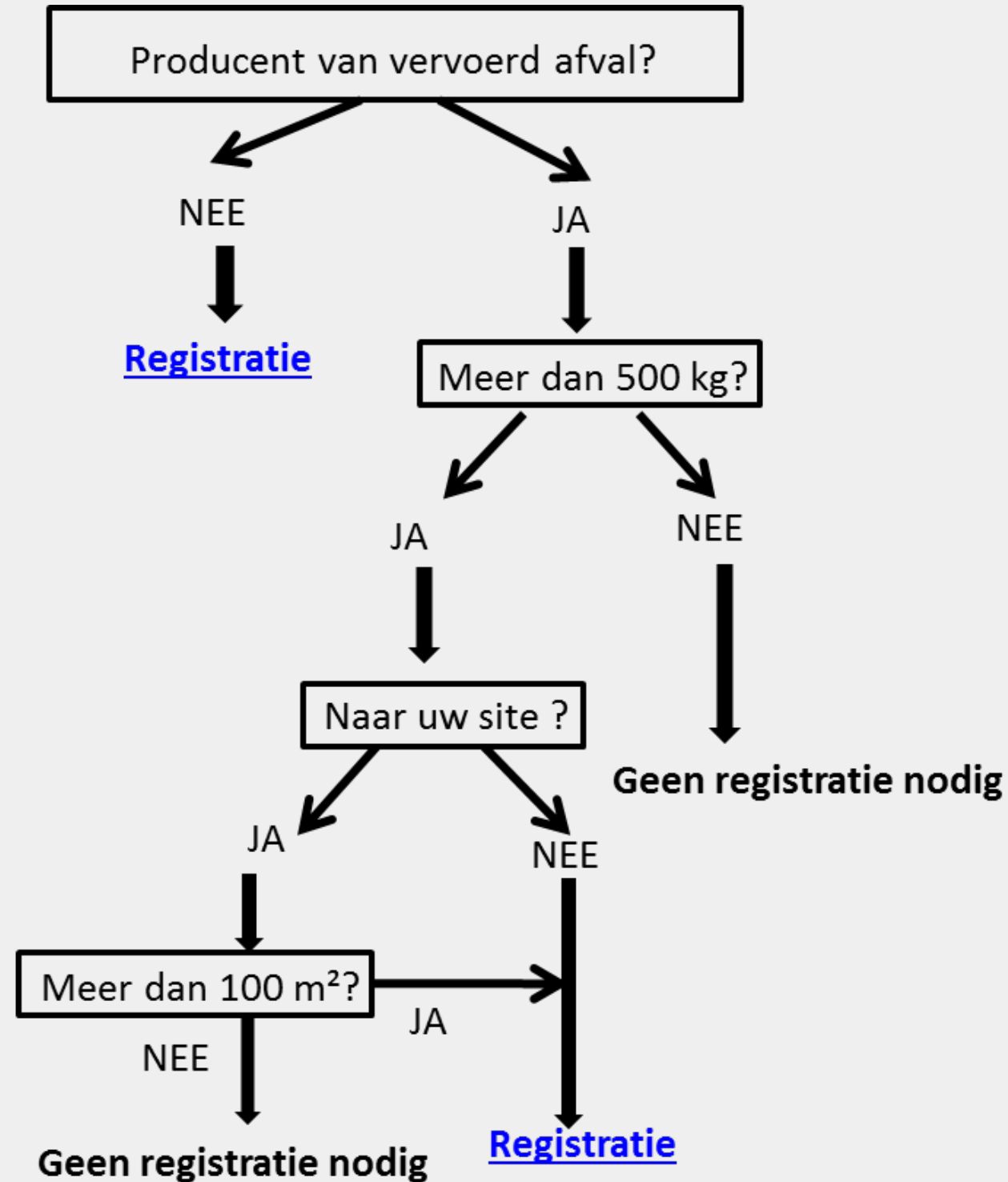


Wanneer je afvalstoffen produceert in het kader van je activiteit:

Ook wanneer je niet onderworpen bent aan een vergunning voor het vervoer van je afvalstoffen, **moet je altijd een traceerbaarheidsdocument voorleggen aan de eigenaar en/of beheerder van de site** waar de afvalstoffen werden geproduceerd



Zelf mijn afvalstoffen afvoeren: een geheugensteuntje ...





2. DE AFVALSTOFFENPRODUCENT EN ZIJN VERPLICHTINGEN

Mijn afval afvoeren door een vervoerder:

Als je verkiest niet zelf de afvalstoffen af te voeren, kun je een beroep doen op een **geregistreeerde vervoerder**

- [Lijst met vergunde vervoerders](#)



NB: je kunt ook werken met een vervoerder die geregistreerd is in een ander Belgisch gewest

*Opgelet: als je een beroep doet op een vervoerder word je beschouwd als opdrachtgever en **ben je dus verantwoordelijk** voor de afvalstoffen tijdens hun transport tot bij de eindbestemming.*



2. DE PRODUCENT EN ZIJN VERPLICHTINGEN

2.2. AFVOER VAN AFVALSTOFFEN



Mijn afval laten afvoeren door een inzamelaar:

Als je verkiest niet zelf je afvalstoffen af te voeren, kun je een beroep doen op een **inzamelaar**:

- geregistreerd voor niet-gevaarlijke afvalstoffen
- erkend voor gevaarlijke afvalstoffen

- [Lijst met in het BHG vergunde inzamelaars van niet-gevaarlijke afvalstoffen](#)
- [Lijst met in het BHG vergunde inzamelaars van gevaarlijke afvalstoffen](#)

NB: inzamelaars die in de andere gewesten vergund zijn, worden niet erkend in het BHG: je moet werken met een inzamelaar die door Leefmilieu Brussel werd vergund

In dat geval geldt de inzamelaar waarop je een beroep doet als opdrachtgever en verantwoordelijke voor de afvalstoffen tijdens hun transport en dit tot bij hun eindbestemming.



2. DE AFVALSTOFFENPRODUCENT EN ZIJN VERPLICHTINGEN

Ik produceer afvalstoffen op mijn werf → ik ben afvalstoffenproducent en moet me dus aan bepaalde verplichtingen houden.

Welke verplichtingen???

1. Afvalopslagplaatsen

2. Afvoer van afvalstoffen:

- Ofwel zelf
- Ofwel via een vergunde vervoerder
- Ofwel via een vergunde inzamelaar

3. Recyclage

4. Werfvergunningen

Doel: het milieu en de omgeving beschermen tegen verontreiniging afkomstig van een slecht werfbeheer



2. DE PRODUCENT EN ZIJN VERPLICHTINGEN

2.3. RECYCLAGE

Om de recyclage-objectieven van het BHG te behalen :

- **Sorteerverplichting** : Brudalex verplicht het sorteren van bouw-en sloopafval (geklasseerde en niet geklasseerde werven) om ze daarna te kunnen recycleren.
- **Verplichte recyclage van de zand- en steenfractie** van de niet-gevaarlijke bouw- en afbraakafvalstoffen (puin), behalve wanneer er geen recyclage-installatie is op <60 km



2. DE AFVALSTOFFENPRODUCENT EN ZIJN VERPLICHTINGEN

Ik produceer afvalstoffen op mijn werf → ik ben afvalstoffenproducent en moet me dus aan bepaalde verplichtingen houden.

Welke verplichtingen???

1. Afvalopslagplaatsen

2. Afvoer van afvalstoffen:

- Ofwel zelf
- Ofwel via een vergunde vervoerder
- Ofwel via een vergunde inzamelaar

3. Recyclage

4. Werfvergunningen

Doel: het milieu en de omgeving beschermen tegen verontreiniging afkomstig van een slecht werfbeheer



2. DE PRODUCENT EN ZIJN VERPLICHTINGEN

2.4. VERGUNNINGEN

Controleer altijd of de volgende vergunningen vereist zijn voor je werf:

- een aangifte klasse 3 voor de uitvoering van een werf (met asbestinventaris bij een afbraak of verbouwing van $> 500 \text{ m}^2$) → **bevoegde overheid: gemeente**
- vergunning voor asbestverwijdering, → **bevoegde overheid: LB**
- vergunning voor bodemsanering, → **bevoegde overheid: LB**
- Vergunning voor grondwaterwinning, → **bevoegde overheid: LB**



2. DE PRODUCENT EN ZIJN VERPLICHTINGEN

2.4 VERGUNNINGEN

Wat betreft de inzamelsite van werfafval (buiten de werf):

Ga na of een milieuvergunning vereist is:

- Meer dan 100 m² niet-gevaarlijk afval?
- Meer dan 100 m² uitgegraven grond?
- Meer dan 5 m² AEEA?
- Meer dan 1 m² gevaarlijk afval?
- Meer dan 50 l ontvlambaar, vloeibaar gevaarlijk afval
- Meer dan 100 l vloeibaar gevaarlijk afval
- Slib?

[Link naar de lijst van de ingedeelde inrichtingen](#)

→ Als je één van deze vragen met 'ja' beantwoordt, heb je een milieuvergunning nodig



NUTTIGE LINKS ...

- **Gids producent van afval**

<http://www.leefmilieu.brussels/themas/afval-grondstof/afvalbeheer/afvalstoffen-en-milieuvergunningen/afvalproducent>

- **Lijst met afvalvervoerders:**

http://app.leefmilieubrussel.be/lijsten/?nr_list=CED0206

- **Lijst met inzamelaars van niet-gevaarlijke stoffen:**

http://app.leefmilieubrussel.be/lijsten/?nr_list=CED0205

- **Lijst met inzamelaars van gevaarlijke stoffen:**

http://app.leefmilieubrussel.be/lijsten/?nr_list=CED0001

- **Lijst met voorzieningen voor de inzameling en verwerking van afvalstoffen:**

http://app.leefmilieubrussel.be/lijsten/?nr_list=PE_COL_TRAIT_DECH_1



Bedankt voor uw aandacht.