

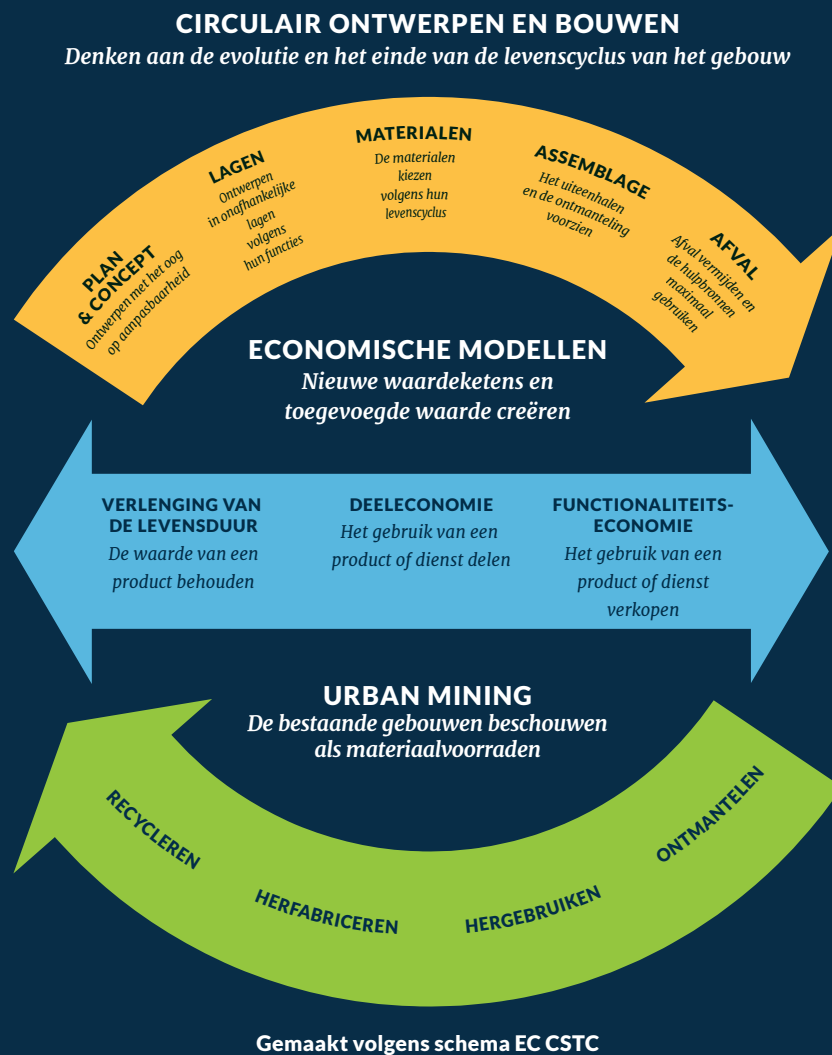
# POSITIEVE INVLOED VAN ONTMANTELING EN HERGEBRUIK

*Vandaag maakt bouwafval ongeveer 30% uit van alle afval.  
In het Brussels Hoofdstedelijk Gewest wordt jaarlijks 650.000 ton  
bouwafval geproduceerd. Hoeveel zal dat in de toekomst nog zijn?*



De kringlooeconomie (of circulaire economie) is gebaseerd op de werking van het natuurlijke ecosysteem, waarbij alle onderdelen hergebruikt worden in een ander natuurlijk fenomeen. In het ideale geval zou het, als we deze theorie toepassen in de bouw, mogelijk zijn om gebouwen te eco-ontwerpen als «bron van materialen» die aan het einde van hun levenscyclus gedomonteerd kunnen worden en hergebruikt kunnen worden voor nieuwe constructies/renovaties. Daarbij circuleren de materialen op kleinere schaal.

Vandaar: «De kringlooeconomie is ook bedoeld om de verspilling van de hulpbronnen bij de bron drastisch te verminderen en tegelijkertijd te zorgen dat de impact op het milieu beperkt wordt en het welzijn verhoogd wordt. In de mate van het mogelijke komt deze kringlooeconomie op lokale schaal tot stand door de creatie van weinig delocaliseerbare waardeketens.»



*De klassieke lineaire economie is niet duurzaam, want ze put de natuurlijke hulpbronnen uit doordat deze niet de tijd hebben zich te vernieuwen.*

Ze leidt tot voor een almaar grotere afvalberg en vervuult de atmosfeer door de hoge graad aan CO<sub>2</sub>-emissies, die bijdragen aan de klimaatveranderingen, die een impact hebben op de gezondheid en het leven van de toekomstige generaties.

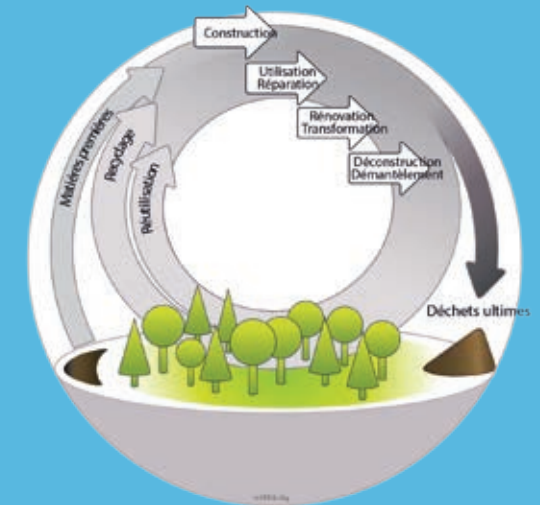
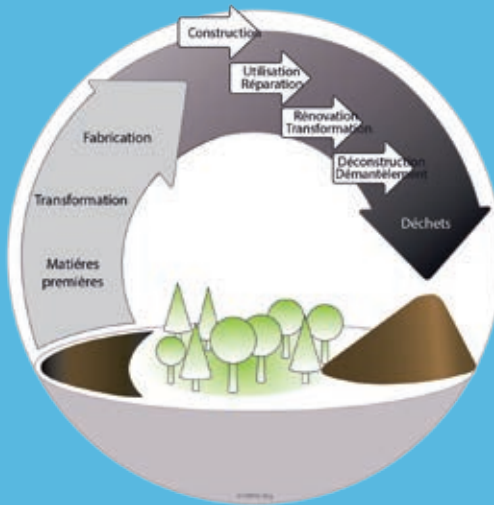
Daarom heeft de Brusselse regering het Gewestelijk Programma voor Circulaire Economie (GPCE) ingevoerd, waarvan hergebruik een onderdeel is. Het Gewestelijk Programma voor Circulaire Economie heeft als belangrijkste doelstellingen:

- 1 De milieudoelstellingen omvormen tot economische kansen
- 2 De economie verankeren in Brussel om waar dat mogelijk is plaatselijk te produceren, de verplaatsingen te verminderen, het gebruik van het grondgebied te optimaliseren en meerwaarde te creëren voor de Brusselaars
- 3 Bijdragen tot het creëren van tewerkstelling

We weten dat het hoofbestanddeel van beton zand is, en als we ook weten dat er elke 15 seconden evenveel beton gestort wordt in de wereld als er nodig is om een olympisch zwembad te vullen, is het niet verwonderlijk dat vandaag 70% van de stranden in de wereld in gevaar is.

Praktische gids over het hergebruik van bouwmaterialen.

Universiteit van Luik - 2013



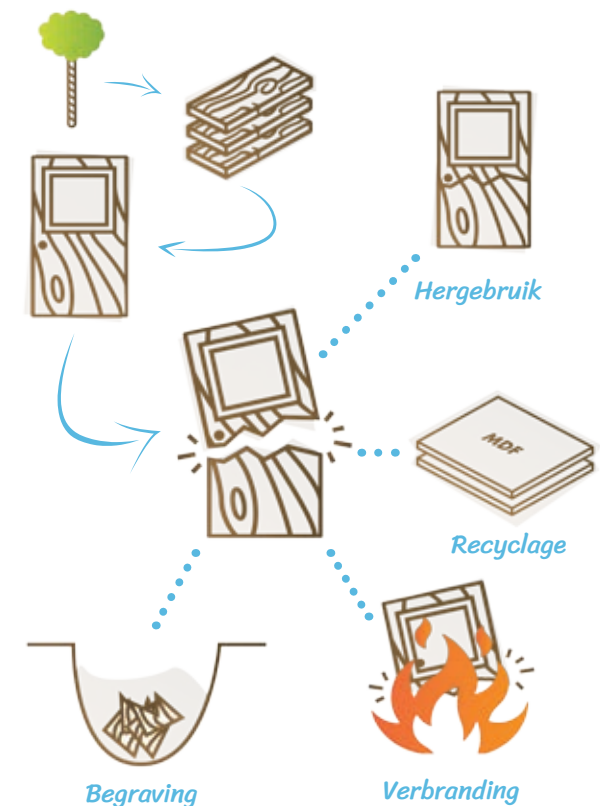
**Hergebruik is een mogelijke oplossing om de afvalberg te verkleinen. De oude materialen worden hulpbronnen. Dat is een van de principes van kringlooeconomie, in tegenstelling tot het klassieke lineaire consumptiemodel. Hergebruik is altijd kringlooeconomie, maar kringlooeconomie kan niet samengevat worden tot hergebruik.**

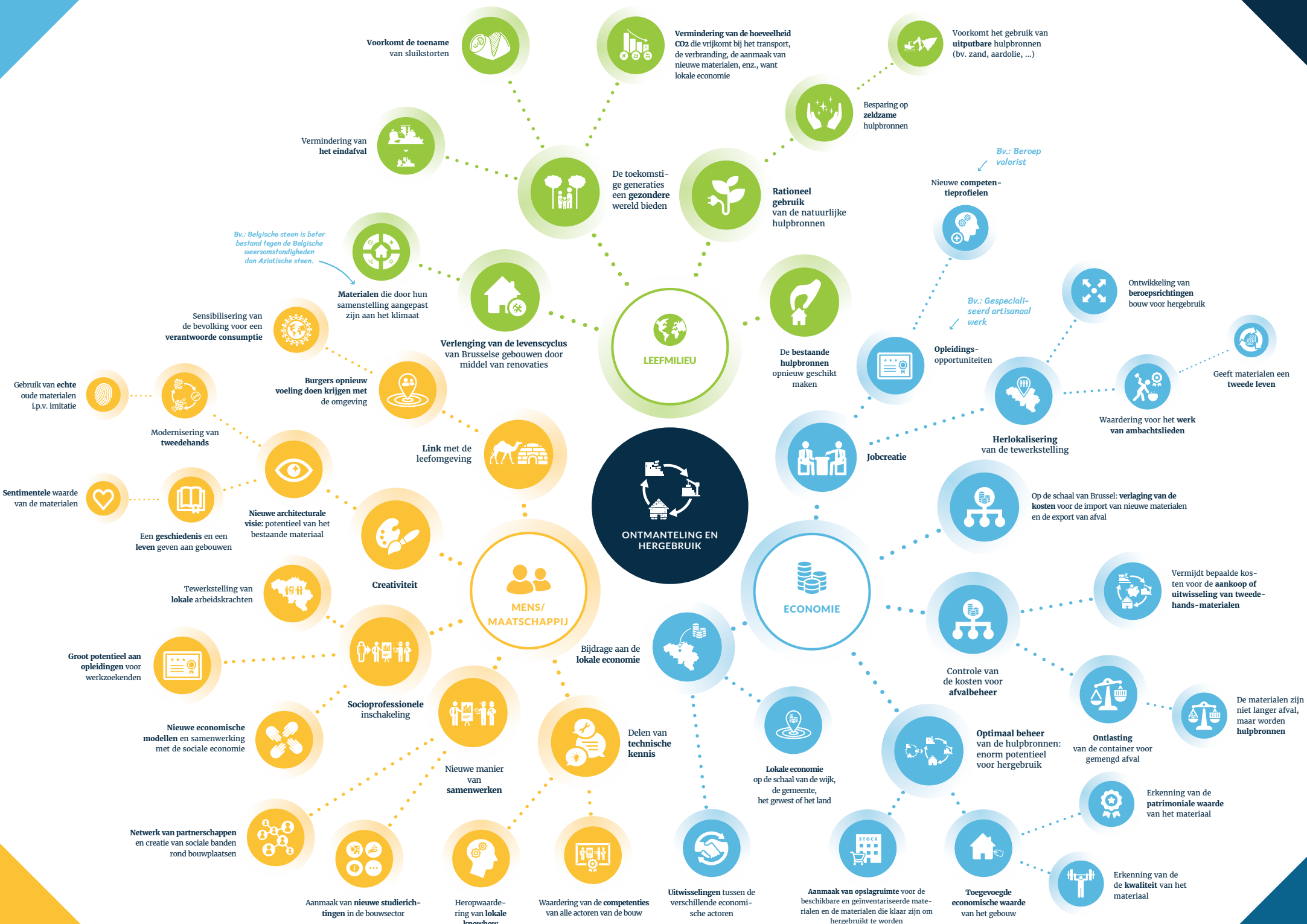
Hoe passen ontmanteling en hergebruik in de kringlooeconomie? Ruimer gezien zit er hergebruik in de meeste elementen van ons dagelijks leven: iedereen kan zich een materiaal toe-eigenen en er op een originele, duurzame manier gebruik van maken.

Deze economie bestaat dus al eeuwenlang. Bepaalde gebieden of culturen hebben meer de reflex om dingen te hergebruiken dan andere. Het is jammer dat materialen slechts op een zeer beperkte schaal hergebruikt worden. In de bouwsector zijn er meerdere manieren om materialen te hergebruiken: het potentieel van afvalbeheer is economisch erg gegeerd, het is dus ook omwille van de maatschappelijke en milieuvoorstellen interessant om ons erover te buigen.

Sinds enkele jaren bestaan er in België formele en informele netwerken voor hergebruik in de bouwsector. Er zijn gidsen, registers, inventarissen en opleidingen aangemaakt om een weg te vinden in de veelheid aan kanalen. We hopen dat de materialen daardoor lokaler kunnen circuleren, toegankelijk worden voor een ruimer publiek en de lokale economie dynamischer maken. Hergebruik kan botsen op enkele grote economische uitdagingen, maar heeft een belangrijk ontwikkelingspotentieel. Het kan heel wat invloed hebben en de inspanningen hieromtrent worden gesteund door de overheid enerzijds en door burgerinitiatieven anderzijds.

Aanpassing volgens een schema van Matière Grise. Pavillon de l'Arsenal, 2014





## Referentiedocumenten

### Gidsen voor ontmanteling:

reuse.brussels – [www.reuse.brussels](http://www.reuse.brussels)  
BRC Bouw, April 2016

### Enquête over de verwachtingen inzake tweedehands bouwmaterialen in het

Brussels Hoofdstedelijk Gewest:  
BRC Bouw, Mei 2015

Gewestelijk Programma voor Circulaire Economie  
2016-2020 De hulpbronnen mobiliseren en de  
verloren rijkdommen tot een minimum beperken:  
Voor een vernieuwende gewestelijke economie: Be  
circular.be.brussels, Maart 2016

### Hergebruik/Hertoepassing van bouwmaterialen - PRAKTISCHE GIDS:

Tot stand gekomen met de steun van het Brussels  
Hoofdstedelijk Gewest en Wallonië, editie van CIF-  
FUL – Université de Liège – 2013 – Wettelijk depot-

nummer: D/2013/13.263/1  
Matière grise, matériaux/réemploi/architecture,  
ENCORE HEUREUX: Julien CHOPIN et Nicola DE-  
LON – Edition du Pavillon de l'arsenal, octobre 2014

Innovation paper, Circulair bouwen Naar een cir-  
culaire economie in de bouwsector: Februari 2017  
- Uitgewerkt in het kader van de Technologische  
Dienstverlening 'Duurzaam bouwen en duurzame  
ontwikkeling' in het Brussels Hoofdstedelijk Gewest,  
met steun van InnovIRIS

## Te raadplegen websites

Rotor - Het netwerk voor hergebruik  
van bouwmaterialen: [www.opalis.be](http://www.opalis.be)

Ressources: het portaal voor hergebruik en  
heropwaardering: [www.ressources.be](http://www.ressources.be)

Leefmilieu Brussel, luik Duurzame econo-  
mie - Gewestelijk Programma voor Circulaire  
Economie: [www.leefmilieu.brussels/themas/  
duurzame-economie/gewestelijk-program-  
ma-voor-circulaire-economie](http://www.leefmilieu.brussels/themas/duurzame-economie/gewestelijk-programma-voor-circulaire-economie)

PDF van het GPCE:  
[http://document.environnement.brussels/opac\\_](http://document.environnement.brussels/opac_css/elecfile/PROG_160308_PREC_DEF_NL)  
[css/elecfile/PROG\\_160308\\_PREC\\_DEF\\_NL](http://document.environnement.brussels/opac_css/elecfile/PROG_160308_PREC_DEF_NL)

## Referentiepersonen

Marie FOIDART, *instructeur*  
Max STOCKMANS, *aannemer*  
Daniel VAN DRIEMELLEN (ROTOR)  
Anne-Sophie HALLET en Lara PEREZ  
(Confederatie Bouw Brussel-Hoofdstad)

Nicolas SCHERRIER (*Leefmilieu Brussel*)  
Stefaan ONGHENA (*Casa pouBelle*)  
Svetlina SANGALI, stagiair sociale ecologie  
(*Ilya Prigogine - Haute école libre de Bruxelles*)  
Team van het BRC Bouw

