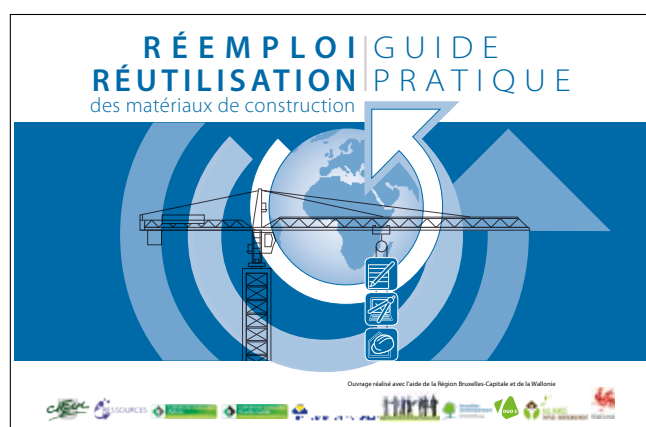


Informations utiles

Un guide pratique pour le réemploi des matériaux

La Confédération est bien consciente que le virage du recyclage et du réemploi est inévitable. Pour aider les entrepreneurs à y voir plus clair et tenter de les renseigner au mieux à propos des différentes pratiques en la matière, la Confédération Construction Wallonne et la Confédération Construction Bruxelles-Capitale se sont associées avec un ensemble d'acteurs pour mettre en place un guide pratique concernant le réemploi des matériaux dans le secteur de la construction.



Nous sommes à un tournant. Tôt ou tard notre secteur devra effectuer une transition et se tourner de plus en plus vers le réemploi et le recyclage des matériaux de construction. En effet, le secteur de la construction européenne est un gros, si ce n'est le plus gros, consommateur de ressources naturelles et de matières premières. On estime que chaque année près de 650.000 tonnes de déchets de construction sont produits pour la Région de Bruxelles-Capitale chaque année. Ce chiffre monte même à 5 millions de tonnes (hors terres excavées) pour la Wallonie. Pour des raisons environnementales mais aussi pour des raisons économiques, le secteur et les pouvoirs publics souhaitent afficher une orientation claire et forte en faveur de la préservation des matériaux de construction. Pour anticiper dès à présent les préceptes qui deviendront les standards à venir, la Confédération a participé à l'élaboration d'un guide pratique intitulé : *Guide du réemploi/réutilisation des matériaux de construction*.

DIFFÉRENTS ACTEURS

Ce guide, d'une quarantaine de pages, est le fruit d'une collaboration entre les institutions publiques de la gestion de l'environnement et de la gestion des déchets de Bruxelles (Bruxelles Environnement- IBGE) et de la Wallonie (Office wallon des Déchets- OWD), la Confédération (CCW, CCB-C), l'asbl RESSOURCES qui promeut la réutilisation et la revalorisation de manière globale et le CIFFUL, le Centre interdisciplinaire de formation de formateurs de l'Université de Liège. Cette abondance de collaborateurs montre à quel point l'enjeu est capital et dépasse le cadre environnemental. Ce guide, qui s'inscrit dans le cadre de l'Alliance Emploi-Environnement soutenu par la Région bruxelloise, a également pour but de

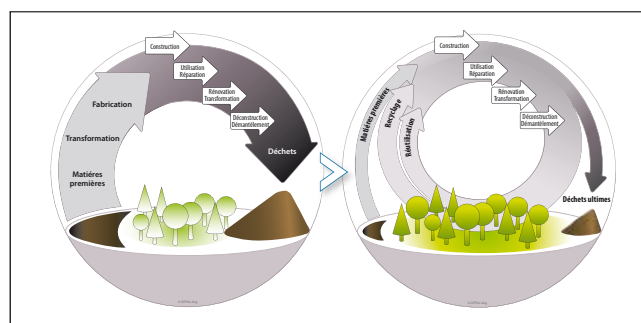
favoriser «le développement de filières économiques liées à l'environnement et la création d'emplois de qualité».

EXPÉRIENCES DANS LE SECTEUR

Cet manuel qui s'adresse aussi bien aux entrepreneurs, aux auteurs de projets et aux maîtres d'ouvrages, s'est développé de façon empirique. En effet les procédures et les conseils que vous y trouverez sont tirés de «l'analyse et de la modélisation des pratiques effectives de réemploi mises en œuvre dans le cadre de projets de rénovation.»

Ces projets sont au nombre de six. Les rénovations ont été effectués sur deux années sur les territoires wallon et bruxellois. Parmi ceux-ci, on notera :

- La rénovation de 2 cités de logements sociaux, la Cité du Centenaire gérée par La Sambrienne et le plateau des Trixhes géré par La Maison des Hommes ;
- La rénovation de la maison de village de Nodebais par la Commune de Beauvechain ;
- La rénovation du BYRRH géré par le CPAS de Bruxelles ;
- La rénovation des Brasseries Belle-Vue gérées par la commune de Molenbeek. ■



TRANSITION - Nous devons tôt ou tard nous tourner vers le réemploi et le recyclage des matériaux de construction.



Vous trouverez le Guide du réemploi/réutilisation des matériaux de construction sur le site web de la CCW dans l'onglet Documents (www.ccw.be) ou celui de la CCB-C en cliquant sur Publications (www.ccbc.be).